

MEMORIA DE LABORES 2020



I Contenido

- I. Mensaje del presidente**
- II. Estructura organizativa**
- III. Memoria de labores 2020**
 - a. Fortalecimiento de la alianza AMSS – FUNDAPARC
 - b. Generación de ingresos
 - c. Actividades presenciales
 - d. Bioseguridad
 - e. Actividades virtuales
 - f. Servicio a la comunidad
 - g. Mantenimiento
 - h. Historias de éxito
 - i. Contribución de aliados
 - j. Redes sociales
 - k. El Parque Cuscatlán en números
- IV. Reporte de ingresos y gastos**
 - a. Ingresos
 - b. Gastos
 - c. Distribución del gasto

Mensaje del presidente

Los esfuerzos por transformar el Parque Cuscatlán comenzaron en 2015. En ese entonces, en una gira que hicimos a Medellín, vimos los beneficios que un espacio público de calidad podía ofrecer a las personas. Estábamos seguros de lo que queríamos lograr: un espacio de máxima calidad para que todas las personas pudieran tener un lugar donde encontrarse y coexistir en igualdad y armonía.

Gracias a socios comprometidos como USAID, The Howard Buffett Foundation, Glasswing International y, en alianza con la Alcaldía de San Salvador, se logró transformar este Parque y convertirlo en una plataforma para llevar cultura, deporte y naturaleza a los capitalinos y a muchos otros salvadoreños que visitan el Parque de municipios de todo el país.

En 2019, cuando el Parque abrió al público, comenzamos a ver en la práctica todo lo que se requería para tener un espacio de calidad y activo. En este tiempo, hemos aprendido mucho y es claro que aún falta mucho camino por recorrer, pero gracias a los aeróbicos, las clases de baile, el parkour, las clases de pintura, de inglés, de instrumentos musicales, de fútbol se logró involucrar a mujeres, niños y jóvenes en este espacio.

En el 2020, la pandemia vino a cambiarlo todo. Logramos apoyar a los vecinos del Parque que además de estar con la incertidumbre del COVID 19, estaban enfrentando los daños ocasionados por las tormentas. Logramos conectarnos con los usuarios del Parque a través de las redes sociales y todo esto nos demostró que el Parque Cuscatlán es mucho más que un espacio físico. El Parque es un medio para crear lazos con visitantes y vecinos. Poco a poco, las personas comienzan a reconocer lo que nosotros llamamos el lugar de cosas preciosas y comienzan a entender que queremos decir cuando hablamos de crear una cultura de respeto y cuidado, la cultura cuscatlán.

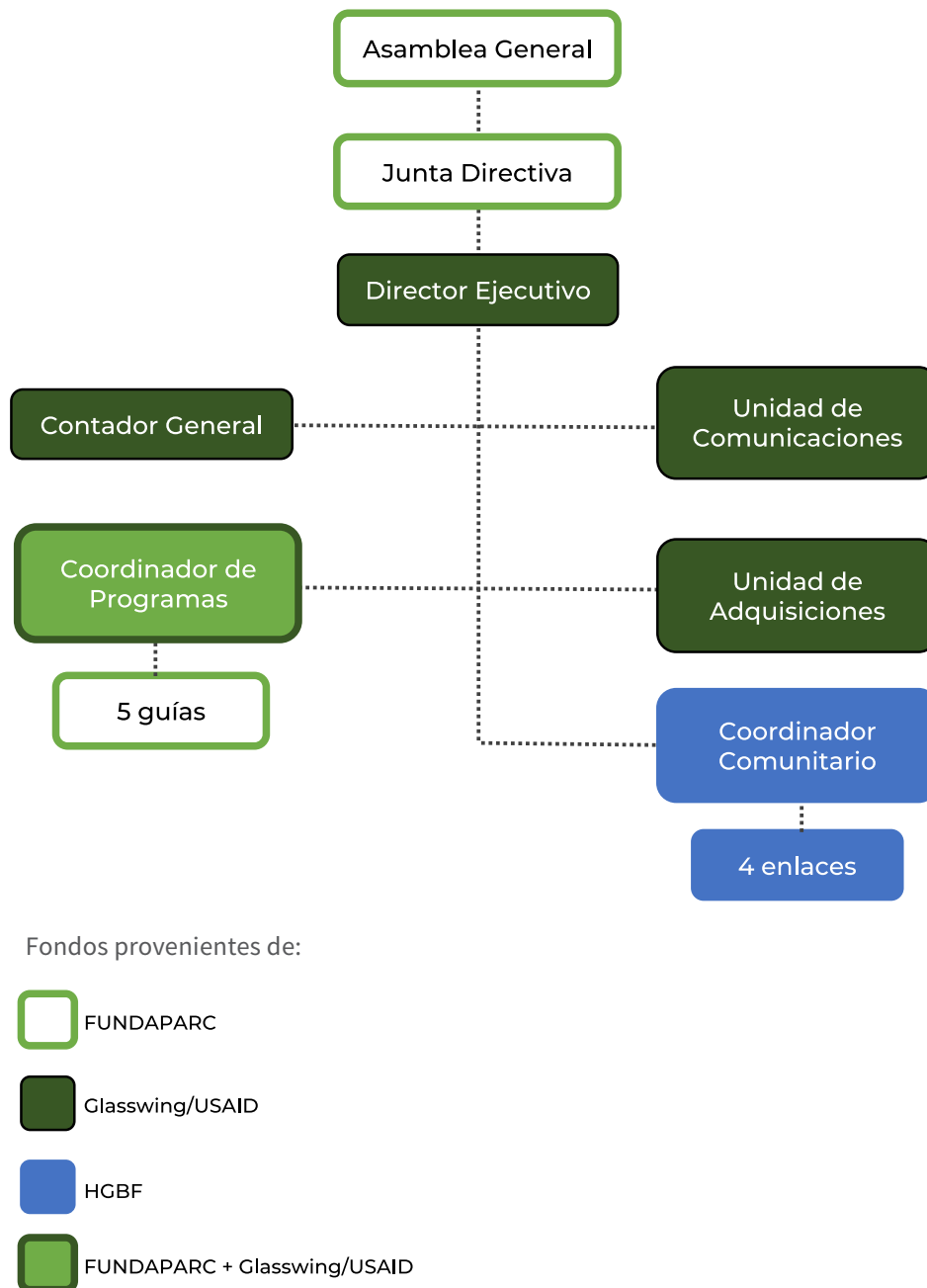
Los retos siguen siendo grandes. Tenemos que aprender a vivir con la pandemia y el Parque juega un rol importante en eso porque es un espacio abierto y accesible, limpio y bien mantenido y mucho de eso se debe al rol que FUNDAPARC ha asumido, a la generosidad de los donantes y a la alianza que se trabaja con la Alcaldía de San Salvador todos los días.

Quiero agradecer a todos los socios y aliados y, especialmente, a los miembros fundadores y Junta Directiva porque han contribuido de gran forma para tener el Parque que tenemos hoy. Espero que con la labor que sigamos impulsando podamos asegurar que más personas disfruten del Parque Cuscatlán.

Alejandro Poma
Presidente de la Junta Directiva

| Estructura organizativa

Durante el 2020, la Fundación Parque Cuscatlán (FUNDAPARC) estuvo trabajando bajo la siguiente estructura organizativa. Esto es posible gracias a la alianza con múltiples actores como Glasswing International, la Agencia de los Estados Unidos para el Desarrollo Internacional (USAID) y the Howard Buffett Foundation (HGBF).



Memoria de labores

a. Fortalecimiento de la alianza AMSS – FUNDAPARC

La coordinación y consenso entre la Alcaldía Municipal de San Salvador (AMSS) y FUNDAPARC es clave en el éxito de la gestión compartida del Parque Cuscatlán. De enero a marzo de 2020, la articulación de acciones se logró en base a reuniones semanales con los diferentes actores que tienen un rol en el Parque. Representantes de la AMSS, FUNDAPARC, Policía de Turismo (POLITUR), Cuerpo de Agentes Metropolitanos (CAM), Asociación de Lisiados de Guerra de El Salvador¹ (ALGES), Unidad de Plazas, Parques y Jardines, Unidad de Desechos Sólidos y Fundación Sus Hijos² se reunieron semanalmente para coordinar las actividades del Parque.

El 13 de marzo cuando se dictaminó el confinamiento a causa de la pandemia de COVID 19, el parque cerró y se suspendieron todas las reuniones, logrando articular los esfuerzos de mantenimiento del Parque por la vía virtual.

En octubre, cuando se abrió el Parque nuevamente, se retomaron las sesiones de coordinación y las gestiones para firmar un convenio de cooperación con la AMSS y así formalizar las acciones y compromisos entre las partes.

¹Asociación encargada de manejar los sanitarios públicos por un contrato establecido con la AMSS.

²Fundación encargada de atender las dos cafeterías que funcionan en el Parque.



b. Generación de ingresos

La sostenibilidad del Parque Cuscatlán depende de encontrar un equilibrio entre los gastos generados en su cuidado y la generación de ingresos. En ese sentido, se ha ideado un mecanismo para que los eventos de índole comercial o empresarial puedan generar donaciones, las cuales son percibidas por FUNDAPARC. Estos fondos se gastan exclusivamente en tareas de mantenimiento (compra de insumos, servicios) ante la solicitud de la AMSS. Se comenzó a implementar este mecanismo, pero se vio suspendido por siete meses a raíz de la pandemia. Al reiniciar actividades en octubre, se abrieron nuevamente los espacios para estos eventos, lo cual generó ingresos por **\$10,148.92**.

c. Actividades presenciales

Mantener un Parque activo es una de los factores cruciales a la hora de generar cohesión a través de un espacio público. Realizar actividades culturales, deportivas y de medio ambiente está al centro del quehacer de FUNDAPARC. De enero a marzo las actividades se realizaron con normalidad, se suspendieron durante el confinamiento y se reanudaron el 5 de octubre, cuando se obtuvo autorización de la AMSS. El regreso a las actividades fue diferente a raíz de la pandemia, ya que se debía priorizar la bioseguridad para resguardar la salud de los visitantes. Se incentivó el ejercicio que pudiera hacerse con distanciamiento, así como el juego individual.

Se buscó ofrecer a los usuarios actividades que ayuden a su salud mental y física, poniendo especial énfasis en los niños y jóvenes, por ser su confinamiento aún más radical por la ausencia de clases en las escuelas. En total, se realizaron **866 actividades presenciales**.



d. Bioseguridad

La pandemia volvió imperativo entrenar al personal del Parque en bioseguridad, por lo que se realizaron varios entrenamientos con un especialista en salud ocupacional.

103 colaboradores del Parque Cuscatlán fueron entrenados. Además, durante el tiempo de cierre del Parque, se idearon protocolos de bioseguridad, se realizaron simulacros para el reinicio de actividades, se implementó señalización sobre las medidas preventivas y se instalaron puntos de atención en las entradas del Parque, para facilitar el conteo de visitantes, control de temperatura y proveer de lavamanos y alcohol gel para la limpieza de manos.

e. Actividades virtuales

A raíz del confinamiento, se hizo indispensable recurrir a las redes sociales para mantener el contacto con los usuarios. Se aprovecharon estos canales para educar sobre las medidas de prevención, los protocolos propios del Parque y la oferta de contenidos en línea. Desde abril hasta octubre se dieron clases de aeróbicos, baile, kick boxing, conciertos, cuenta cuentos e incluso seminarios sobre la importancia del espacio público. En total, se realizaron **182 actividades virtuales.**

f. Servicio a la comunidad

Reconociendo la necesidad de prevenir un mayor número de contagios del COVID 19, **se entrenó en bioseguridad a 92 miembros de las comunidades.** El confinamiento coincidió con tormentas tropicales que afectaron la zona y en mayor medida a las comunidades ubicadas a orillas de la quebrada La Mascota como La Asunción, La Paz y Santa Lucía. Se coordinó con empresas y organizaciones aliadas para que cerca de **1,000 familias de la zona contaran con alimentos, ropa y artículos de primera necesidad.**

Igualmente se colaboró en la **intervención de espacio público comunitario en Papini y Santa Lucía** y se aprovechó para trabajar el enfoque de cultura ciudadana para generar mayor cohesión. Estos espacios fueron muy utilizados en tiempos de pandemia y la comunidad los ha agradecido mucho, en especial, porque son lugares de juego para los niños.

g. Mantenimiento

Durante el confinamiento y cierre del Parque, se priorizaron las actividades de mantenimiento relacionadas a los jardines. Se coordinó con la AMSS para mantener el espacio en buen estado, esperando una pronta reapertura. Muchos de los trabajadores de la AMSS que se encargan de estos aspectos estuvieron ausentes por su vulnerabilidad ante la pandemia (por su edad o padecimientos crónicos) o porque vivían muy lejos. En estos meses se implementaron **sistemas de riego semi automatizados** para recuperar los engramados que son unas de las características más apreciadas por los usuarios. También se hicieron reparaciones varias por daños derivados de las tormentas, así como remoción de escombros y reconfiguración de taludes.





h. Historias de éxito

“Me siento contenta con el ambiente que los instructores les dan a las clases, uno siempre hace nuevos amigos e, incluso, celebramos una vez al mes nuestros cumpleaños. Ahora que el parque está así de bonito y seguro, me siento incluso tranquila para venir caminando todos los días a mis clases.”

Rosa, 62 años

Participante de Clases de aeróbicos y baile

“En el Parque Cuscatlán, me gusta la grama. Ahora está más bonito para los niños. Creo que es muy importante que exista un parque porque si no podemos salir de nuestras casas y nos aburrirnos, no tenemos entretenimiento y en la comunidad el lugar es muy pequeño y casi no tiene espacio para que los niños jueguen. En cambio en el Parque nos gusta correr y sentirnos que volamos jugando.”

Maribel, 8 años

Comunidad Santa Lucía

“(Cuando) tuvimos que entrar a cuarentena debido a la pandemia, sentí horrible (...) ya no podía ver a mis compañeras, a los instructores y todos teníamos que estar únicamente en casa. Luego, lanzaron las clases en línea y (...) me sentí conectada. Hoy, ya regresamos a las clases presenciales, siempre tomando en cuenta todas las medidas sanitarias. No les puedo explicar lo contenta que me sentí el primer día. Era una emoción incomparable, iba a volver a la comunidad que tanto bien me estaba haciendo. Ya estamos de vuelta y nos cuidamos entre todas, porque estamos conscientes de todo lo positivo que nos ha hecho las clases de baile.”

Isis, 30 años

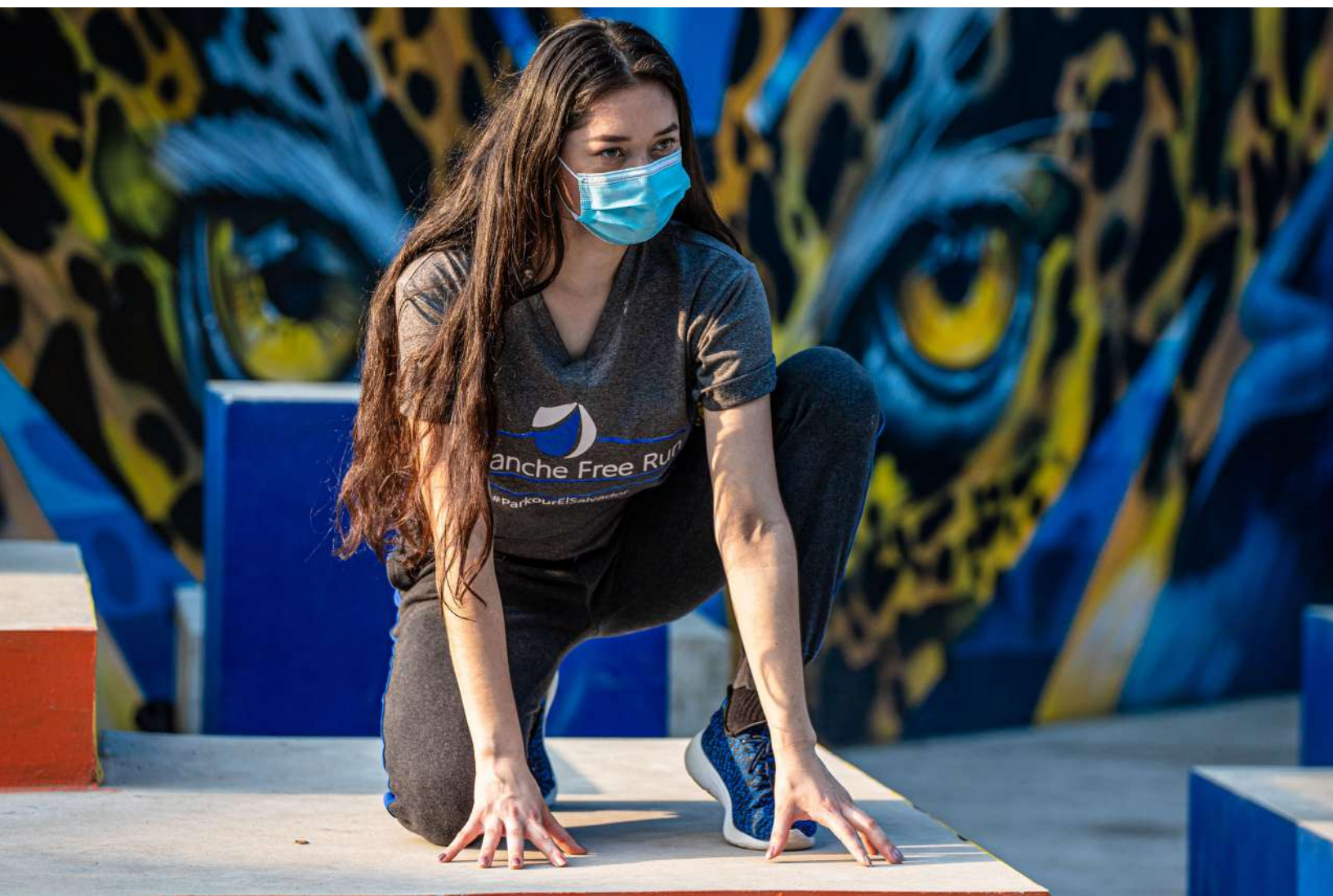
Participante de Clases de aeróbicos y baile

“En mi casa, siempre existieron estereotipos con respecto a las relaciones con los jóvenes del sexo opuesto o sobre cómo debemos comportarnos las mujeres. Cuando les mencioné que quería practicar parkour, me dijeron “las niñas tienen que estar tranquilas, no estar saltando”. Desde siempre, mi mamá y hermano habían pensado que las mujeres no podemos realizar una actividad física con tanta adrenalina; sin embargo, a mí me gustaba tanto el deporte que decidí unirme.

Hoy llevo más de un año practicando parkour. Ha sido una experiencia increíble. **Además de ayudarme a romper los estereotipos con mi familia, me ha ayudado a creer en mí.** Practicar este deporte ha fortalecido mis relaciones con los demás y, definitivamente, me ha empoderado; me hace sentir fuerte y libre, es una manera en la que he conseguido poder expresarme y dejar de lado los límites que usualmente están en la mente.”

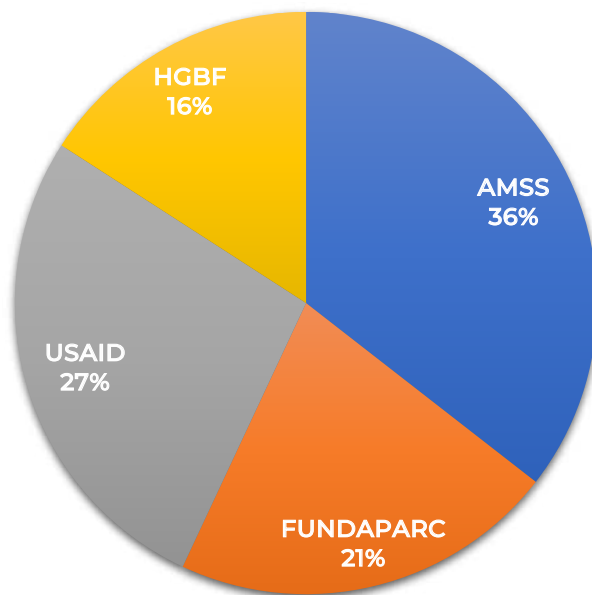
Rosario, 23 años

Participante de entrenos de parkour



i. Contribución de aliados

Aliados	Monto
AMSS ¹	\$184,435.42
FUNDAPARC	\$111,301.79
USAID ²	\$82,466.97
HGBF ³	\$82,466.97
GASTOS TOTALES	\$519,133.35



¹Estos fondos se invierten principalmente en el pago de salarios del personal de la alcaldía presente en el Parque, así como en los pagos de los recibos de energía eléctrica y agua.

²A través de Glasswing International y el proyecto IMAGINA.

³A través de Glasswing International y el programa de acercamiento y desarrollo comunitario.

j. **Redes sociales**

Las redes sociales son un valioso recursos para comunicar a los usuarios del Parque por lo que siempre se mantienen actualizadas y se busca crecer en su alcance. A continuación se detallas el número de usuarios que se tiene.



k. El Parque Cuscatlán en números



78%
de usuarios reducen el estrés
visitando el Parque



51%
de los visitantes son mujeres



52%
siguen las redes del Parque



47%
reportó ingresos menores a \$350



100%
de los visitantes quieren
volver



61%
de los visitantes llegan en bus



187,408
visitantes en 5 meses



\$174,663.52
recibidos en donación



10%
son de comunidades vecinas



\$10,148.92
gestionados por la AMSS



39%
visitan el parque junto con
sus familias



\$111,301.79
invertidos por FUNDAPARC



866
actividades presenciales



90%
considera que el Parque es seguro



182
actividades virtuales



82%
opina que la bioseguridad del
parque es buena



\$2.77
de inversión por usuario



47%
de los visitantes se quedan 1 a 2
horas

Reporte de ingresos y gastos

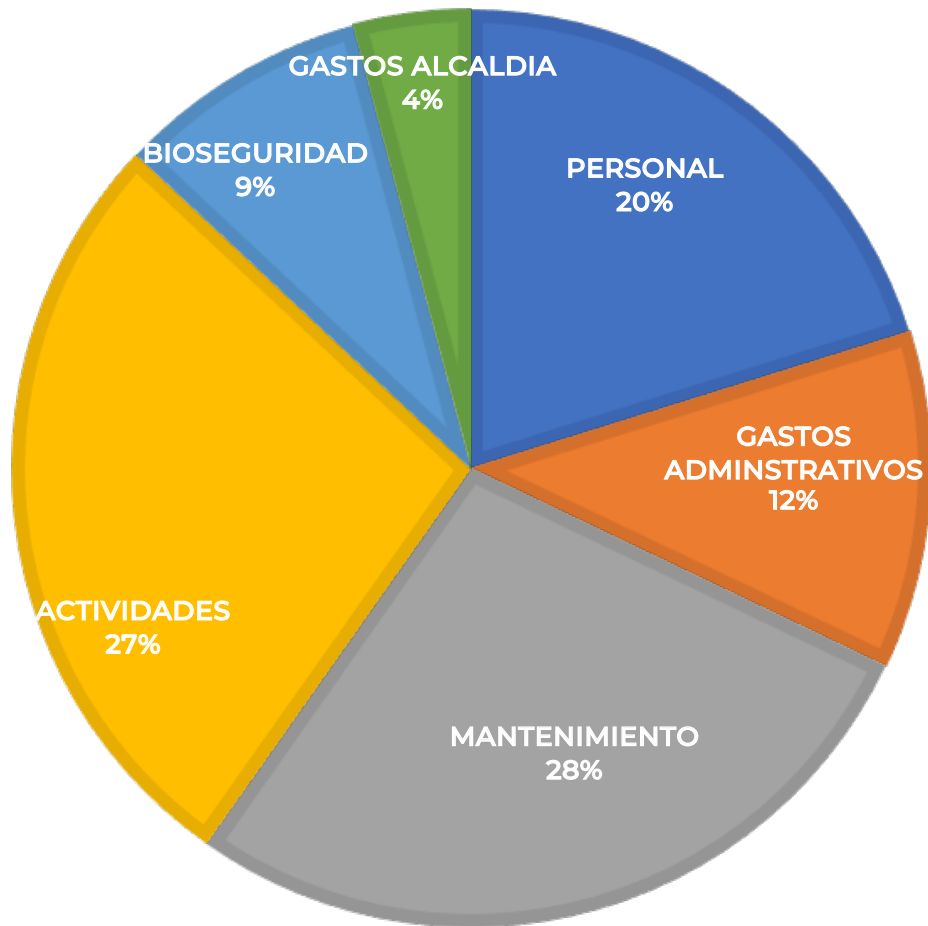
a. Ingresos

INGRESOS POR DONACIONES	\$ 174,663.52
FUNDACION POMA	\$ 50,000.00
FUNDACION RAICES	\$ 100,000.00
BANCO AGRÍCOLA	\$ 20,000.00
DEPARTAMENTO DE ESTADO	\$ 2,500.00
PLATAFORMA WEB	\$ 555.02
DONANTES INDIVIDUALES	\$ 1,608.50
INGRESOS FONDOS ALCALDIA	\$ 10,148.92
ACTIVIDADES COMERCIALES	\$ 10,148.92
INGRESOS TOTALES	\$ 184,812.44

b. Gastos

PERSONAL	\$ 22,453.82
SALARIOS Y BENEFICIOS	\$ 10,453.82
GUIAS CULTURALES	\$ 12,000.00
GASTOS ADMINISTRATIVOS	\$ 13,263.43
LINEAS FIJAS E INTERNET	\$ 3,461.43
CAPACITACIONES Y TALLERES	\$ 1,730.06
PAPELERIA	\$ 370.50
GASTOS MISCELANEOS	\$ 4,833.54
M&E	\$ 580.00
MOB DE OFICINA	\$ 2,287.90
MANTENIMIENTO	\$ 30,800.64
ACTIVIDADES	\$ 30,307.77
AMBIENTALES	\$ 5,000.00
CULTURALES	\$ 5,774.86
DEPORTIVOS	\$ 5,830.00
EVENTOS ESPECIALES	\$ 12,025.48
MARKETING Y COMUNICACIONES	\$ 1,677.43
BIOSEGURIDAD	\$ 9,878.30
INSUMOS SANITARIOS	\$ 5,196.04
SEÑALÉTICA	\$ 4,682.26
GASTOS ALCADIA	\$ 4,597.83
ACTIVIDADES VARIAS	\$ 4,597.83
GASTOS TOTALES	\$ 111,301.79

b. Distribución del gasto





FUNDAPARC
FUNDACIÓN PARQUE CUSCATLÁN